

คู่มือการจัดการร้านค้าโครงการคนละครึ่ง





คู่มือจัดการร้านค้า - Agenda

	Page
• คู่มือการจัดการร้านค้าบนเว็บไซต์ฉุกเฉิน	3 - 23
• การยกเลิกเข้าร่วมโครงการ	24 - 29
• การดาวน์โหลดเอกสารสำหรับร้านค้าที่ถูกระงับสิทธิ์ชั่วคราว	30 - 36

ลุงเงิน

📍 ร้านใกล้ฉัน



กรอกชื่อร้านค้า หรือ สินค้าที่คุณสนใจ

🔍 ค้นหา

แนะนำสำหรับคุณ:

📍 ร้านใกล้ฉัน

👤 คนละครั้ง

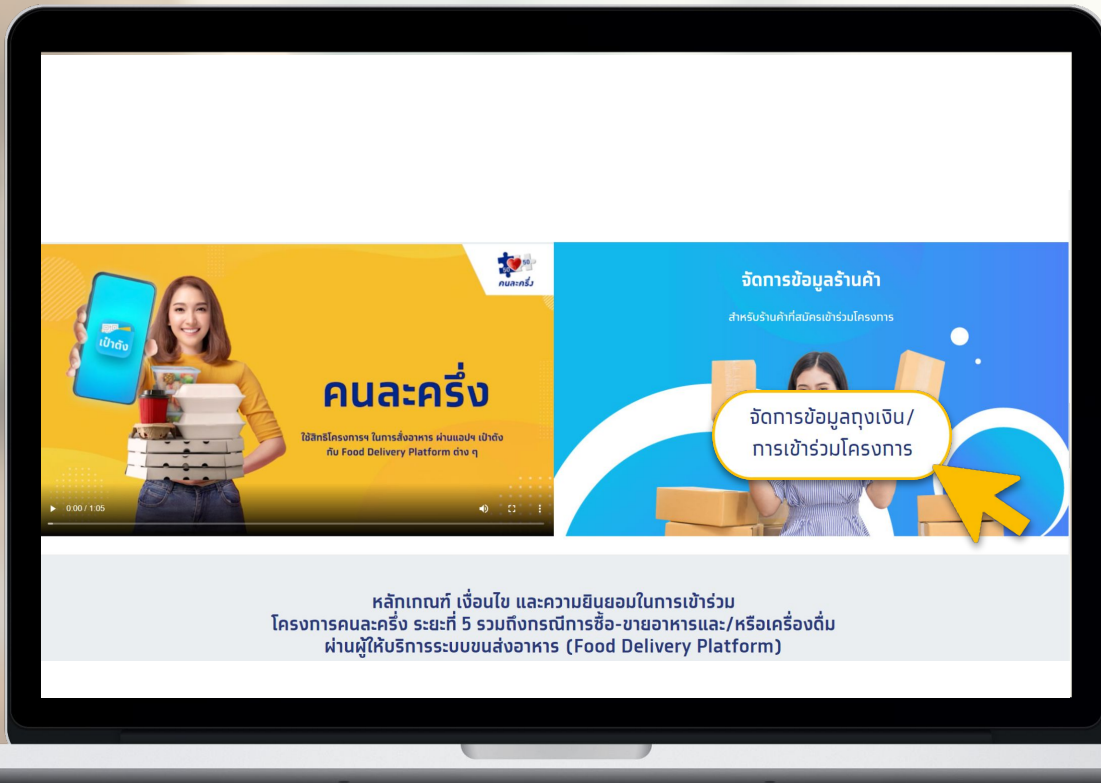
🛒 เพิ่มกำลังซื้อ

คู่มือการจัดการร้านค้าบนเว็บไซต์ลุงเงิน



1

เข้าสู่เว็บไซต์ www.คนละครึ่ง.com >> เลือกเมนู >>
“จัดการข้อมูลเงิน/การเข้าร่วมโครงการ”





2

กรอกข้อมูลร้านค้าเพื่อเข้าสู่ระบบ

กรอกเลขบัตรประชาชน/เลขประจำตัวผู้เสียภาษีและเบอร์โทรศัพท์มือถือที่ลงทะเบียนไว้เป็นร้านค้าฉุกเฉิน

สมัครฉุกเฉิน/เข้าร่วมโครงการ

ร้านค้าใหม่ กรอกข้อมูลเพื่อสมัครเป็นร้านค้าฉุกเฉิน
ร้านค้าเก่า ที่มีบัญชีฉุกเฉินแล้ว กรุณากรอกข้อมูลเดิมเพื่อเข้าสู่ระบบ

เลขบัตรประชาชน/เลขประจำตัวผู้เสียภาษี
1-2345-67890-87-6

เบอร์มือถือที่ใช้ใช้งานฉุกเฉิน (เบอร์หลัก)
089-123-4567

ค่าแนะนำ/ลิ้มเบอร์มือถือ?

ดำเนินการต่อ

ร้านค้าใหม่ กรอกข้อมูลเพื่อสมัครเป็นร้านค้าฉุกเฉิน
ร้านค้าเก่า ที่มีบัญชีฉุกเฉินแล้ว กรุณากรอกข้อมูลเดิมเพื่อเข้าสู่ระบบ

เลขบัตรประชาชน/เลขประจำตัวผู้เสียภาษี
1-234-5677-546-7

เบอร์มือถือที่ใช้ใช้งานฉุกเฉิน (เบอร์หลัก)
089-123-4567

[ค่าแนะนำ/ลิ้มเบอร์มือถือ?](#)

ดำเนินการต่อ

สงวนลิขสิทธิ์ พ.ศ. 2564



3

กรอกรหัส OTP ที่ได้รับทาง SMS เพื่อยืนยันเข้าสู่ระบบ

รหัส OTP มีอายุ 3 นาที และ 1 เลขบัตรประชาชน/เลขประจำตัวผู้เสียภาษีสามารถขอรหัส OTP ได้ไม่เกิน 5 ครั้ง/วัน และ ใส่ OTP ผิดได้ไม่เกิน 3 ครั้งต่อการขอรหัส 1 ครั้ง

สมัครทุนเงิน/เข้าร่วมโครงการ

ยืนยันรหัส OTP

กรุณากรอกรหัส OTP 6 หลัก ที่ส่งไปที่เบอร์
0812345678 (Ref: 987654)

ส่งรหัส OTP ได้อีกครั้งใน 2:59 นาที

ยืนยัน

ยืนยันรหัส OTP

กรุณากรอกรหัส OTP 6 หลัก ที่ส่งไปที่เบอร์
0812345678 (Ref: 987654)

1

4

4

7

5

9

ส่งรหัส OTP ได้อีกครั้งใน 1:24 นาที

ยืนยัน



3

เลือก Tab เมนู “จัดการข้อมูลบนเว็บไซต์ฉุกเฉิน”

ข้อมูลร้านค้า | ข้อมูลร้านอื่น | **จัดการข้อมูลบนเว็บไซต์ฉุกเฉิน**

ข้อมูลร้านค้า แก้ไข

ชื่อร้านค้า	ร้านทุ่ง ดูนาคาเฟ่	ประเภทสินค้า/บริการ	ร้านกาแฟ
ประเภทร้านค้า	อาหารและเครื่องดื่มอื่น		

ข้อมูลสำหรับให้เจ้าหน้าที่ธนาคารติดต่อ

ชื่อ-นามสกุลผู้ติดต่อ	ชญณี มีร้าน	เบอร์ติดต่อร้านค้า	098-888-8888
-----------------------	-------------	--------------------	--------------

ข้อมูลบัญชีเข้าใช้งาน

เลขบัตรประชาชน/เลขประจำตัวผู้เสียภาษี	X-XXXX-XXXX-12-3	เบอร์มือถือเข้าใช้งานฉุกเฉิน (เบอร์หลัก)	XXX-XXX-9999
---------------------------------------	------------------	--	--------------

ที่อยู่ร้านค้า

109 ซอยหมู่บ้านสมญาบุญมี ถนนรัตนรินทร์ อำเภอบางใหญ่ ตำบลลาดสะตอ จังหวัด นนทบุรี รหัสไปรษณีย์ 11140

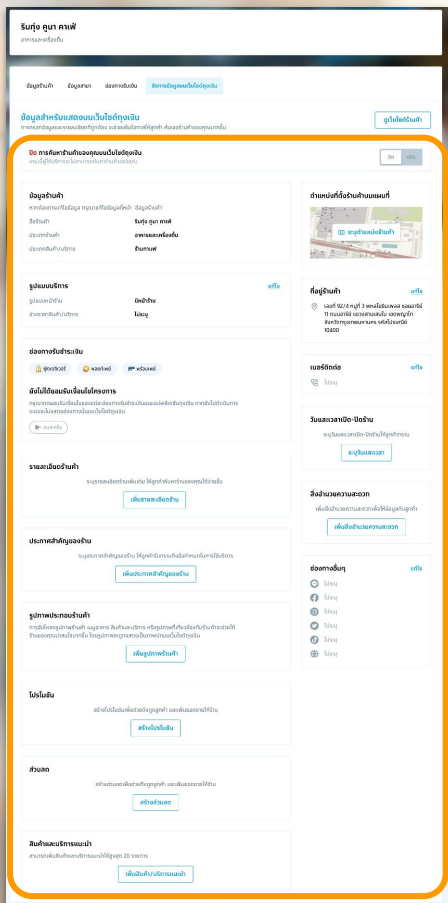
บัญชีกรุงไทยเพื่อรับเงิน

เลขบัญชีออมทรัพย์หรือกระแสรายวัน	XXX-X-XX395-4
----------------------------------	---------------



4

เข้าสู่หน้าหลักการจัดการข้อมูลร้านค้าบนเว็บไซต์ถุงเงิน



- ข้อมูลที่ร้านค้าสามารถเพิ่มเติมรายละเอียดได้มีดังนี้
1. การเปิด-ปิดการคั้นหาร้านค้า
 2. ข้อมูลร้านค้า : ชื่อร้านค้า* ประเภทร้านค้า**
 3. รูปแบบบริการ
 4. ช่องทางรับชำระเงิน***
 5. รายละเอียดร้านค้า
 6. ประกาศสำคัญของร้านค้า
 7. รูปภาพประกอบร้านค้า
 8. โปรโมชั่น
 9. ส่วนลด
 10. สินค้าและบริการแนะนำ
 11. ตำแหน่งที่ตั้งร้านค้าบนแผนที่
 12. ที่อยู่ร้านค้า
 13. เบอร์ติดต่อ
 14. วันและเวลาเปิด-ปิด
 15. สิ่งอำนวยความสะดวก
 16. ช่องทางติดต่ออื่นๆ

*กรณีร้านค้าประเภทบุคคลธรรมดา และประเภทนิติบุคคลสาขาหลักสามารถแก้ไขชื่อร้านค้าได้ที่ Tab ข้อมูลร้านค้า
 **กรณีประเภทร้านค้าไม่ถูกต้อง โปรดติดต่อสาธารณสุขนครกรงไทยเพื่อขอเปลี่ยนแปลงประเภทร้านค้า
 ***ช่องทางรับชำระเงินเป็นไปตามเงื่อนไขและการสมัครเข้าร่วมโครงการของร้านค้า



5

การจัดการข้อมูลร้านค้าบนเว็บไซต์ถุงเงิน (1/15)

ส่วนที่ 1 : การเปิด-ปิดการค้หาร้านค้า

กรณีร้านค้า **ปิด** การค้หาร้านค้าบนเว็บไซต์ถุงเงิน

ปิด การค้หาร้านค้าของคุณบนเว็บไซต์ถุงเงิน
ขณะนี้ผู้ใช้บริการจะไม่สามารถค้หาร้านค้าของคุณ

ปิด เปิด

กรณีร้านค้า **เปิด** การค้หาร้านค้าบนเว็บไซต์ถุงเงิน

เปิด การค้หาร้านค้าของคุณบนเว็บไซต์ถุงเงิน
ขณะนี้ผู้ใช้บริการจะสามารถค้หาร้านค้าของคุณ

ปิด เปิด

ร้านค้าต้องทำการกดยอดรับข้อกำหนดและเงื่อนไขบนแอปพลิเคชันถุงเงินก่อน จึงจะสามารถใช้งานฟังก์ชันการเปิด - ปิด การค้หาร้านค้าบนเว็บไซต์ถุงเงินได้



5

การจัดการข้อมูลร้านค้าบนเว็บไซต์ถูกเงิน (2/15)

ส่วนที่ 2 : ข้อมูลร้านค้า

กรณีร้านค้าประเภทบุคคลธรรมดา และ ประเภทนิติบุคคลสาขาหลัก สามารถแก้ไขได้ที่ Tab “ข้อมูลร้านค้า”

ข้อมูลร้านค้า

หากต้องการแก้ไขข้อมูล กรุณาแก้ไขข้อมูลที่หน้า ‘ข้อมูลร้านค้า’

ชื่อร้านค้า	ริมทุ่ง คุณา คาเฟ่
ประเภทร้านค้า	อาหารและเครื่องดื่ม
ประเภทสินค้า/บริการ	ร้านกาแฟ

กรณีร้านค้าประเภทนิติบุคคลสาขาย่อย สามารถกด “แก้ไข” เพื่อแก้ไขชื่อสาขา

ข้อมูลร้านค้า

ชื่อสาขา	ริมทุ่ง คุณา คาเฟ่ สาขา รังสิตคลอง 12
ประเภทร้านค้า	อาหารและเครื่องดื่ม
ประเภทสินค้า/บริการ	ร้านกาแฟ

[แก้ไข](#)

ข้อมูลร้านค้า ✕

ⓘ หากต้องการแก้ไขข้อมูลที่ไม่สามารถแก้ไขได้ กรุณาติดต่อสาขารักษาการของไทย

ชื่อสาขา *

ริมทุ่ง คุณา คาเฟ่ สาขา รังสิตคลอง 11

ประเภทร้านค้า

อาหารและเครื่องดื่ม

ประเภทสินค้า/บริการ

ร้านกาแฟ

บันทึก

ไม่สามารถใช้อักขระพิเศษได้ ยกเว้น . () - _ : @ * + / & และเว้นวรรคเท่านั้น



5

การจัดการข้อมูลร้านค้าบนเว็บไซต์ถูกเงิน (3/15)

ส่วนที่ 3 : รูปแบบการบริการ

รูปแบบหน้าร้าน : มีหน้าร้าน/ไม่มีหน้าร้าน

ช่วงราคาสินค้า/บริการ : ราคาต่ำสุด/ราคาสูงสุด (บาท)

รูปแบบบริการ

รูปแบบหน้าร้าน	มีหน้าร้าน
ช่วงราคาสินค้า/บริการ	ไม่ระบุ

แก้ไข

รูปแบบบริการ

รูปแบบหน้าร้าน

มีหน้าร้าน

ไม่มีหน้าร้าน

ช่วงราคาสินค้า/บริการ

ราคาต่ำสุด (บาท)

ราคาสูงสุด (บาท)

บันทึก

**5**

การจัดการข้อมูลร้านค้าบนเว็บไซต์ถุงเงิน (4/15)

ส่วนที่ 4 : ช่องทางรับชำระเงิน

ช่องทางรับชำระเงิน



ฟู้ดเดลิเวอรี่



คนละครึ่ง



เพิ่มกำลังซื้อ



พร้อมเพย์

ยังไม่ได้ยอมรับเงื่อนไขโครงการ

กรุณากดยอมรับเงื่อนไขของแต่ละช่องทางรับชำระเงินบนแอปพลิเคชันถุงเงิน หากยังไม่ดำเนินการ ระบบจะไม่แสดงช่องทางนั้นบนเว็บไซต์ถุงเงิน



พอยท์เพย์

ช่องทางรับชำระเงินเป็นไปตามเงื่อนไขและการสมัครเข้าร่วมโครงการของร้านค้า



5

การจัดการข้อมูลร้านค้าบนเว็บไซต์ถุงเงิน (5/15)

ส่วนที่ 5 : รายละเอียดร้านค้า (กรอกได้สูงสุด 400 ตัวอักษร)

รายละเอียดร้านค้า

ระบุรายละเอียดร้านเพิ่มเติม ให้ลูกค้าค้นหาร้านของคุณได้ง่ายขึ้น

เพิ่มรายละเอียดร้าน

ไม่สามารถใช้อักขระพิเศษได้ ยกเว้น . () - _ : @ * + / & " ' และเว้นวรรคเท่านั้น

ส่วนที่ 6 : ประกาศสำคัญของร้าน (กรอกได้สูงสุด 250 ตัวอักษร)

ประกาศสำคัญของร้าน

ระบุประกาศสำคัญของร้าน ให้ลูกค้ารับทราบถึงข้อกำหนดในการใช้บริการ

เพิ่มประกาศสำคัญของร้าน

ไม่สามารถใช้อักขระพิเศษได้ ยกเว้น . () - _ : @ * + / & อีโมจิ และเว้นวรรคเท่านั้น

แก้ไขรายละเอียดร้านค้า



การเขียนเล่าข้อมูลและรายละเอียดเกี่ยวกับร้านค้า/บริการของคุณ จะช่วยเพิ่มโอกาสให้ลูกค้าค้นหาเจอร้านค้าของคุณมากขึ้น

รายละเอียดร้านค้า

บันทึก

แก้ไขประกาศสำคัญของร้าน



บอกให้ลูกค้าของคุณทราบถึงประกาศสำคัญ มาตรการ หรือหมายเหตุต่างๆ เช่น มาตรการโควิด การจองโต๊ะ และอื่น ๆ

ประกาศสำคัญของร้าน

บันทึก



5

การจัดการข้อมูลร้านค้าบนเว็บไซต์ถูกเงิน (6/15)

ส่วนที่ 7 : รูปภาพประกอบร้านค้า (เพิ่มได้สูงสุด 6 รูปภาพ)

รูปภาพประกอบร้านค้า

การอัปโหลดรูปภาพร้านค้า เมนูอาหาร สินค้าและบริการ หรือรูปภาพที่เกี่ยวข้องกับร้านค้าจะช่วยให้ร้านของคุณน่าสนใจมากขึ้น โดยรูปภาพจะถูกแสดงเป็นภาพปกบนเว็บไซต์ถูกเงิน

เพิ่มรูปภาพร้านค้า

- ประเภทไฟล์รูปภาพที่สามารถเพิ่มได้คือ JPG, JPEG, PNG เท่านั้น
- ขนาดไฟล์ที่แนะนำคือ 1280x960 พิกเซล
- รูปแรกจะเป็นรูปหน้าปก
- สามารถลบรูปภาพได้
- สามารถย้ายรูปภาพได้

รูปภาพประกอบร้านค้า



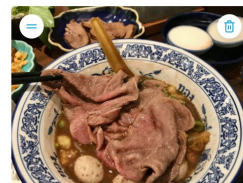
หากอัปโหลดรูปภาพที่ไม่เกี่ยวข้องกับร้านค้า ไม่เหมาะสม หรือแอบอ้างข้อมูลผู้อื่น ธนาคารจะยกเลิกการเผยแพร่ข้อมูลของคุณทันที

เพื่อให้การแสดงผลรูปภาพดูดียิ่งขึ้น แนะนำให้ใช้รูปภาพที่มีขนาด 1280x960 พิกเซล โดยใช้ไฟล์ JPG, JPEG และ PNG เท่านั้น

รูปแรกคือรูปหน้าปกหลัก โดยสามารถกดค้างที่รูปภาพและลากเพื่อสลับตำแหน่ง



รูปหน้าปกหลัก



+ เพิ่มรูปภาพ

จำนวนรูปภาพ 5/6 รูป

บันทึก



5

การจัดการข้อมูลร้านค้าบนเว็บไซต์ถูกเงิน (7/15)

ส่วนที่ 8 : โพรโมชัน

โพรโมชัน

สร้างโพรโมชันเพื่อช่วยดึงดูดลูกค้า และเพิ่มยอดขายให้ร้าน

สร้างโพรโมชัน

- ประเภทไฟล์รูปภาพที่สามารถเพิ่มได้คือ JPG, JPEG, PNG เท่านั้น
- ขนาดไฟล์ที่แนะนำคือ 1280x960 พิกเซล
- ชื่อโพรโมชัน กรอกได้สูงสุด 100 ตัวอักษร
- รายละเอียดโพรโมชัน กรอกได้สูงสุด 120 ตัวอักษร
- เมื่อทำการสร้างโพรโมชันแล้วร้านค้าสามารถกลับมาแก้ไข หรือ ลบโพรโมชันได้

สร้างโพรโมชัน



เพื่อให้การแสดงผลรูปภาพดูดียิ่งขึ้น แนะนำให้ใช้รูปภาพที่มีขนาด 1280x960 พิกเซล โดยใช้ไฟล์ JPG, JPEG และ PNG เท่านั้น

ชื่อโพรโมชัน*

รายละเอียดโพรโมชัน

วันที่เริ่มต้นโพรโมชัน*



วันที่สิ้นสุดโพรโมชัน*



บันทึก

ชื่อโพรโมชัน และ รายละเอียดโพรโมชัน ไม่สามารถใช้อักขระพิเศษได้ ยกเว้น . () - _ : @ * + / & " ' ! % และเว้นวรรคเท่านั้น



5

การจัดการข้อมูลร้านค้าบนเว็บไซต์ถูกเงิน (8/15)

ส่วนที่ 9 : ส่วนลด

ส่วนลด

สร้างส่วนลดเพื่อช่วยดึงดูดลูกค้า และเพิ่มยอดขายให้ร้าน

สร้างส่วนลด

- ประเภทไฟล์รูปภาพที่สามารถเพิ่มได้คือ JPG, JPEG, PNG เท่านั้น
- ขนาดไฟล์ที่แนะนำคือ 1280x960 พิกเซล
- ชื่อส่วนลด กรอกได้สูงสุด 100 ตัวอักษร
- รายละเอียดส่วนลด กรอกได้สูงสุด 120 ตัวอักษร
- รูปแบบส่วนลดร้านค้าสามารถเลือกเป็นจำนวนบาท หรือ เปอร์เซ็นต์ได้
- เมื่อทำการสร้างส่วนลดแล้วร้านค้าสามารถกลับมาแก้ไข หรือ ลบส่วนลดได้

สร้างส่วนลด ✕

+ เพิ่มรูปภาพ

เพื่อให้การแสดงผลรูปภาพดูดียิ่งขึ้น แนะนำให้ใช้รูปภาพที่มีขนาด 1280x960 พิกเซล โดยใช้ไฟล์ JPG, JPEG และ PNG เท่านั้น

รูปแบบส่วนลด

ลดราคาเป็นจำนวนบาท

ลดราคาเป็นเปอร์เซ็นต์ (%)

บันทึก



5

การจัดการข้อมูลร้านค้าบนเว็บไซต์ถูกเงิน (9/15)

ส่วนที่ 10 : สินค้าและบริการแนะนำ

สินค้าและบริการแนะนำ

สามารถเพิ่มสินค้าและบริการแนะนำได้สูงสุด 20 รายการ

เพิ่มสินค้า/บริการแนะนำ

- สามารถเพิ่มสินค้าและบริการแนะนำได้สูงสุด 20 รายการ
- ประเภทไฟล์รูปภาพที่สามารถเพิ่มได้คือ JPG, JPEG, PNG เท่านั้น
- ขนาดไฟล์ที่แนะนำคือ 1280x960 พิกเซล
- ชื่อสินค้า/บริการ กรอกได้สูงสุด 50 ตัวอักษร
- ราคา กรอกได้สูงสุด 15 ตัวอักษร
- เมื่อทำการสร้างสินค้าและบริการแนะนำแล้ว ร้านค้าสามารถย้ายตำแหน่งแก้ไข หรือ ลบรายการสินค้าและบริการแนะนำที่สร้างได้

เพิ่มสินค้า/บริการ ✕

+ เพิ่มรูปภาพ

เพื่อให้การแสดงผลรูปภาพดูดียิ่งขึ้น แนะนำให้ใช้รูปภาพที่มีขนาด 1280x960 พิกเซล โดยใช้ไฟล์ JPG, JPEG และ PNG เท่านั้น

บันทึก

ชื่อสินค้า/บริการ ไม่สามารถใช้อักขระพิเศษได้ ยกเว้น . () - _ : @ * + / & และเว้นวรรคเท่านั้น

ราคา ไม่สามารถใช้อักขระพิเศษได้ ยกเว้น . / และเว้นวรรคเท่านั้น



5

การจัดการข้อมูลร้านค้าบนเว็บไซต์ดูเงิน (10/15)

ส่วนที่ 11 : ตำแหน่งที่ตั้งร้านค้าบนแผนที่

กรณีร้านค้ายังไม่เคยระบุตำแหน่งร้านค้า
กด “ระบุตำแหน่งร้านค้า”

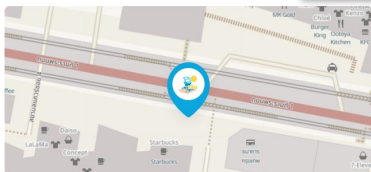
ตำแหน่งที่ตั้งร้านค้าบนแผนที่



กรณีร้านค้าเคยระบุตำแหน่งร้านค้าแล้ว
กด “แก้ไข”

ตำแหน่งที่ตั้งร้านค้าบนแผนที่

แก้ไข



✓ แสดงร้านค้าบนแผนที่

ตำแหน่งที่ตั้งร้านค้า



ร้านค้าสามารถเปิดปิดการแสดงตำแหน่งที่ตั้งร้านค้าบนแผนที่ได้

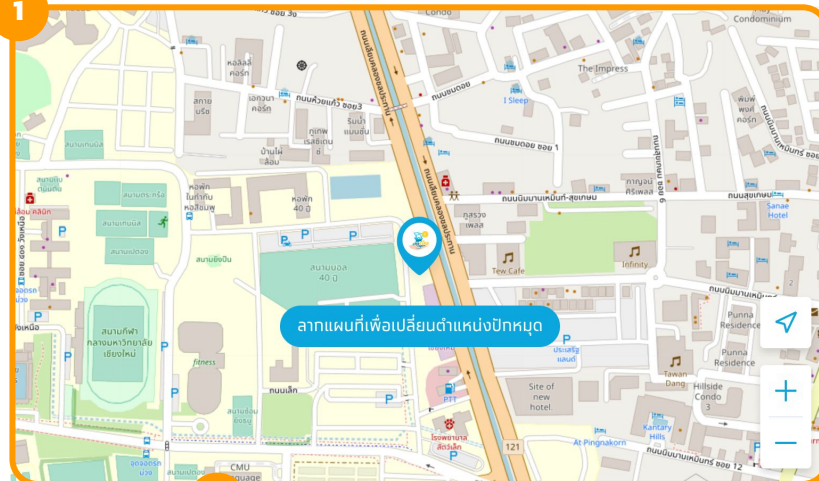
เปิด การแสดงตำแหน่งที่ตั้งร้านค้าบนแผนที่

ขณะนี้ผู้ใช้บริการสามารถค้นหาตำแหน่งที่ตั้งและมาที่ร้านของคุณได้

ปิด

ลากแผนที่ให้หูดูเงินปักบนบริเวณที่ตั้งร้านค้า กด 'ยืนยันตำแหน่งร้านค้า' เมื่อแน่ใจว่าปักหูดูเงินตำแหน่งร้านค้าถูกต้องแล้ว

1



2

ยืนยันตำแหน่งร้านค้า



5

การจัดการข้อมูลร้านค้าบนเว็บไซต์ถูกเงิน (11/15)

ส่วนที่ 12 : ที่อยู่ร้านค้า

ที่อยู่ร้านค้า

แก้ไข

📍 เลขที่ 92/4 หมู่ที่ 3 พหลโยธินเพลส ซอยอารีย์
11 ถนนอารีย์ แขวงสามเสนใน เขตพญาไท
จังหวัดกรุงเทพมหานคร รหัสไปรษณีย์
10400

ที่อยู่ร้านค้า

เลขที่ *

704

หมู่ที่

ชื่อหมู่บ้าน/อาคารชุด

ซอย

ถนน *

สุขุมวิท

จังหวัด *

กรุงเทพมหานคร

เขต/อำเภอ *

พระโขนง

แขวง/ตำบล *

บางจาก

รหัสไปรษณีย์ *

10260

บันทึก

ส่วนที่ 13 : เบอร์ติดต่อ

เบอร์ติดต่อ

แก้ไข

📞 ไม่ระบุ

เบอร์ติดต่อร้านค้า

เบอร์หลัก

098-765-4321

เบอร์สำรอง

บันทึก



5

การจัดการข้อมูลร้านค้าบนเว็บไซต์ถูกเงิน (12/15)

ส่วนที่ 14 : วันและเวลาเปิด - ปิดร้าน กด “ระบุวันและเวลา” โดยสามารถระบุได้ 3 รูปแบบ ดังนี้

วันและเวลาเปิด-ปิดร้าน

ระบุวันและเวลาเปิด-ปิดร้านให้ลูกค้าทราบ

ระบุวันและเวลา

รูปแบบที่ 1 : เปิดร้านทุกวัน 24 ชั่วโมง

วันและเวลาเปิด-ปิดร้าน

เลือกวันและเวลาที่ต้องการ

เปิดร้านทุกวัน 24 ชั่วโมง

ให้บริการวันจันทร์-อาทิตย์ และเปิดตลอดเวลา

กำหนดเปิด-ปิดร้านช่วงเวลาเดียวกัน

ร้านค้าสามารถระบุวันและเวลาให้บริการเอง โดยต้องเปิด-ปิดเวลาเดียวกันทุกวัน

กำหนดเปิด-ปิดร้านหลายช่วงเวลา

ร้านค้าสามารถเลือกวันและระบุเวลาให้บริการที่แตกต่างกันได้

วันหยุดร้านค้า

ระบุช่วงวันหยุดของร้านค้า เช่น วันสงกรานต์, วันปีใหม่ หรือวันหยุดพิเศษของร้านค้า โดยมีผลตั้งแต่วันที่ 00:00 เป็นต้นไป หากเลือกวันหยุดเป็นวันจะมีผลทันที

บันทึก

รูปแบบที่ 2 : กำหนดเปิด-ปิดร้านช่วงเวลาเดียวกัน

วันและเวลาเปิด-ปิดร้าน

เลือกวันและเวลาที่ต้องการ

เปิดร้านทุกวัน 24 ชั่วโมง

ให้บริการวันจันทร์-อาทิตย์ และเปิดตลอดเวลา

กำหนดเปิด-ปิดร้านช่วงเวลาเดียวกัน

ร้านค้าสามารถระบุวันและเวลาให้บริการเอง โดยต้องเปิด-ปิดเวลาเดียวกันทุกวัน

จันทร์ อังคาร พุธ พฤหัสบดี ศุกร์ เสาร์ อาทิตย์

เวลาเปิด * - เวลาปิด *

กำหนดเปิด-ปิดร้านหลายช่วงเวลา

ร้านค้าสามารถเลือกวันและระบุเวลาให้บริการที่แตกต่างกันได้

วันหยุดร้านค้า

ระบุช่วงวันหยุดของร้านค้า เช่น วันสงกรานต์, วันปีใหม่ หรือวันหยุดพิเศษของร้านค้า โดยมีผลตั้งแต่วันที่ 00:00 เป็นต้นไป หากเลือกวันหยุดเป็นวันจะมีผลทันที

บันทึก

รูปแบบที่ 3 : กำหนดเปิด-ปิดร้านหลายช่วงเวลา

วันและเวลาเปิด-ปิดร้าน

เลือกวันและเวลาที่ต้องการ

เปิดร้านทุกวัน 24 ชั่วโมง

ให้บริการวันจันทร์-อาทิตย์ และเปิดตลอดเวลา

กำหนดเปิด-ปิดร้านช่วงเวลาเดียวกัน

ร้านค้าสามารถระบุวันและเวลาให้บริการเอง โดยต้องเปิด-ปิดเวลาเดียวกันทุกวัน

กำหนดเปิด-ปิดร้านหลายช่วงเวลา

ร้านค้าสามารถเลือกวันและระบุเวลาให้บริการที่แตกต่างกันได้

จันทร์ ปิดร้าน
 อังคาร ปิดร้าน
 พุธ ปิดร้าน
 พฤหัสบดี ปิดร้าน
 ศุกร์ ปิดร้าน
 เสาร์ ปิดร้าน
 อาทิตย์ ปิดร้าน

วันหยุดร้านค้า

ระบุช่วงวันหยุดของร้านค้า เช่น วันสงกรานต์, วันปีใหม่ หรือวันหยุดพิเศษของร้านค้า โดยมีผลตั้งแต่วันที่ 00:00 เป็นต้นไป หากเลือกวันหยุดเป็นวันจะมีผลทันที

บันทึก



5

การจัดการข้อมูลร้านค้าบนเว็บไซต์ถูกเงิน (13/15)

ส่วนที่ 15 : วันหยุดร้านค้า กด “เปิด” ที่ปุ่มวันหยุดร้านค้า เพื่อใส่วันหยุดของร้านค้า

วันและเวลาเปิด-ปิดร้าน

เลือกวันและเวลาที่ต้องการ

เปิดร้านทุกวัน 24 ชั่วโมง
ให้บริการวันจันทร์-อาทิตย์ และเปิดตลอดเวลา

กำหนดเปิด-ปิดร้านช่วงเวลาเดียวกัน
ร้านค้าสามารถระบุวันและเวลาให้บริการเอง โดยต้องเปิด-ปิดเวลาเดียวกันทุกวัน

กำหนดเปิด-ปิดร้านหลายช่วงเวลา
ร้านค้าสามารถเลือกวันและระบุเวลาให้บริการที่แตกต่างกันได้

วันหยุดร้านค้า

ระบุช่วงวันหยุดของร้านค้า เช่น วันสงกรานต์, วันปีใหม่ หรือวันหยุดพิเศษของร้านค้า โดยจะมีผลตั้งแต่วันที่ 00:00 เป็นต้นไป หากเลือกวันหยุดเป็นวันนี้จะมีผลทันที

บันทึก

เลือกวันหยุดเริ่มต้นและสิ้นสุด

วันหยุดร้านค้า



ระบุช่วงวันหยุดของร้านค้า เช่น วันสงกรานต์, วันปีใหม่ หรือวันหยุดพิเศษของร้านค้า โดยจะมีผลตั้งแต่วันที่ 00:00 เป็นต้นไป หากเลือกวันหยุดเป็นวันนี้จะมีผลทันที

วันที่เริ่มต้น *



วันที่สิ้นสุด *





5

การจัดการข้อมูลร้านค้าบนเว็บไซต์ถูกเงิน (14/15)

ส่วนที่ 16 : สิ่งอำนวยความสะดวก ร้านค้าสามารถกด “เพิ่มสิ่งอำนวยความสะดวก” โดยจัดตามหมวดหมู่ โดยมี 3 หมวดหมู่ ดังนี้

สิ่งอำนวยความสะดวก

เพิ่มสิ่งอำนวยความสะดวกเพื่อให้ข้อมูลกับลูกค้า

เพิ่มสิ่งอำนวยความสะดวก

1) หมวดหมู่ อาหาร ของหวาน เครื่องดื่ม

สิ่งอำนวยความสะดวก

- พนักงานบริการพร้อมแล้ว
- บริการจองล่วงหน้า
- ฟรี WIFI
- ที่นั่งนอกร้าน
- ที่จอดรถ
- ที่นั่งในร้าน
- ห้องนำ
- พื้นที่ทำงาน
- เครื่องปรับอากาศ
- ยายแอลกอฮอล์
- รองรับผู้ใช้เก้าอี้รถเข็น
- ดนตรีสด
- สัตว์เลี้ยงเข้าได้
- คูฮิว ห้องประชุม/ ห้องจัดงานเลี้ยง
- เหมาะสำหรับเด็ก
- สถานีชาร์จรถยนต์ไฟฟ้า
- พื้นที่สูบบุหรี่

บันทึก

2) หมวดหมู่ ที่พัก โรงแรม

สิ่งอำนวยความสะดวก

- พนักงานบริการพร้อมแล้ว
- สระว่ายน้ำ
- ฟรี WIFI
- พิธมาส
- ที่จอดรถ
- สปา
- รองรับผู้ใช้เก้าอี้รถเข็น
- อีกรีด/ ซักแห้ง
- สัตว์เลี้ยงเข้าได้
- ยิม/เช่า พาหนะ
- เหมาะสำหรับเด็ก
- คูฮิว ห้องประชุม/ ห้องจัดงานเลี้ยง
- NOI ร้านอาหาร/ภัตตาคาร
- สถานีชาร์จรถยนต์ไฟฟ้า
- 5m-สิ่งอำนวยความสะดวก

บันทึก

3) หมวดหมู่ อื่นๆ

สิ่งอำนวยความสะดวก

- พนักงานบริการพร้อมแล้ว
- สัตว์เลี้ยงเข้าได้
- ฟรี WIFI
- เหมาะสำหรับเด็ก
- ที่จอดรถ
- พื้นที่สูบบุหรี่
- ห้องนำ
- คูฮิว ห้องประชุม/ ห้องจัดงานเลี้ยง
- เครื่องปรับอากาศ
- สถานีชาร์จรถยนต์ไฟฟ้า
- รองรับผู้ใช้เก้าอี้รถเข็น
- ค่าเช่า

บันทึก



5

การจัดการข้อมูลร้านค้าบนเว็บไซต์ถุงเงิน (15/15)

ส่วนที่ 17 : ช่องทางติดต่ออื่นๆ ร้านค้าสามารถใส่ Social Media ของร้านค้าเพิ่มเติมได้

ช่องทางอื่นๆ

[แก้ไข](#)

- ไม่ระบุ
- ไม่ระบุ
- ไม่ระบุ
- ไม่ระบุ
- ไม่ระบุ
- ไม่ระบุ

ช่องทางติดต่ออื่นๆ

LINE

Line ID หรือ Line@ ID
เช่น tungngern หรือ @tungngern

Facebook

Facebook URL หรือลิงก์เพจ
เช่น www.facebook.com/tungngernpage

Instagram

ชื่อผู้ใช้ (Username)
เช่น tungngern

Twitter

ชื่อผู้ใช้ (Username)
เช่น tungngern

Tiktok

ชื่อผู้ใช้ (Username)
เช่น @tungngern

เว็บไซต์

URL เว็บไซต์
เช่น www.ถุงเงินถุงไทย.com

บันทึก

การยกเลิกเข้าร่วมโครงการ





การยกเลิกเข้าร่วมโครงการ

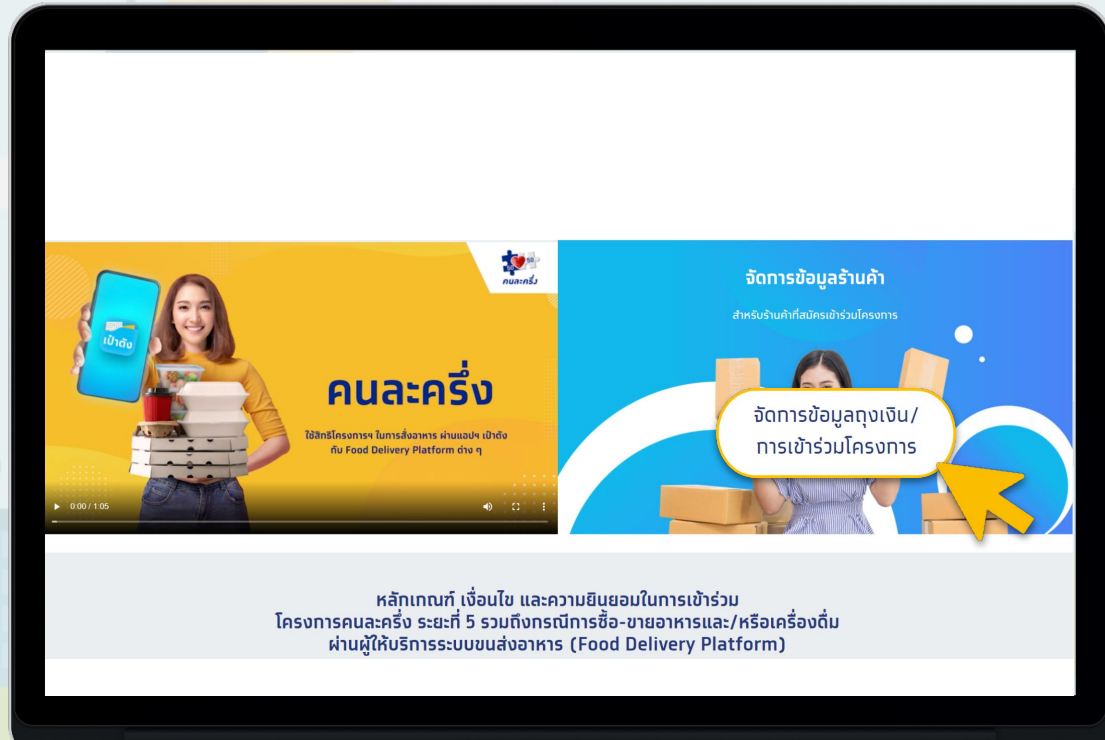
!! ข้อควรรู้ก่อนทำการยกเลิกเข้าร่วมโครงการ

1. เมื่อยกเลิกเข้าร่วมโครงการแล้วจะ**ไม่**สามารถลงทะเบียนโครงการคนละครั้ง และเพิ่มกำลังซื้อ ได้อีก
2. ช่องทางรับเงินของโครงการคนละครั้งและเพิ่มกำลังซื้อ จะถูกลบออกจากแอปฯเงิน
3. ข้อมูลร้านค้า/บริการ และสาขาจะถูกลบออกจากเว็บไซต์ค้นหาข้อมูล



1

การยกเลิกเข้าร่วมโครงการ (1/4) - เข้าสู่เว็บไซต์ www.คนละครึ่ง.com >>
เลือกเมนู >> “จัดการข้อมูลลงเงิน/การเข้าร่วมโครงการ”





2

การยกเลิกเข้าร่วมโครงการ (2/4) - กรอกข้อมูลเพื่อเข้าสู่ระบบ

กรอกเลขบัตรประชาชน/เลขประจำตัวผู้เสียภาษี และเบอร์โทรศัพท์มือถือ (เบอร์หลัก) สำหรับที่จะใช้ log in เข้าแอปฯ ที่เคยลงทะเบียนไว้เป็นร้านค้าถุงเงิน

สมัครถุงเงิน/เข้าร่วมโครงการ

ร้านค้าใหม่ กรอกข้อมูลเพื่อสมัครเป็นร้านค้าถุงเงิน
ร้านค้าเก่า ที่มีบัญชีถุงเงินแล้ว กรุณากรอกข้อมูลเดิมเพื่อเข้าสู่ระบบ

เลขบัตรประชาชน/เลขประจำตัวผู้เสียภาษี
1-2345-67890-87-6

เบอร์มือถือที่ใช้ใช้งานถุงเงิน (เบอร์หลัก)
089-123-4567

ดำเนินการต่อ

สงวนลิขสิทธิ์ พ.ศ. 2554

ร้านค้าใหม่ กรอกข้อมูลเพื่อสมัครเป็นร้านค้าถุงเงิน
ร้านค้าเก่า ที่มีบัญชีถุงเงินแล้ว กรุณากรอกข้อมูลเดิมเพื่อเข้าสู่ระบบ

เลขบัตรประชาชน/เลขประจำตัวผู้เสียภาษี
1-234-5677-546-7

เบอร์มือถือเข้าใช้งานถุงเงิน (เบอร์หลัก)
089-123-4567

[คำแนะนำ/ลืมเบอร์มือถือ?](#)

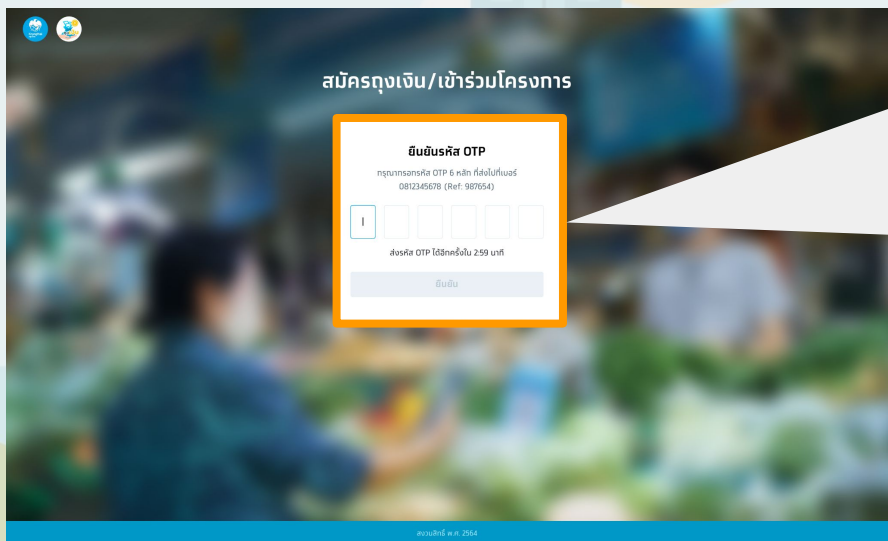
ดำเนินการต่อ



3

การยกเลิกเข้าร่วมโครงการ (3/4) - กรอกรหัส OTP เพื่อยืนยันการลงทะเบียน

รหัส OTP มีอายุ 3 นาที และ 1 เลขบัตรประชาชน/เลขประจำตัวผู้เสียภาษีสามารถขอรหัส OTP ได้ไม่เกิน 5 ครั้ง/วัน และ ใส่ OTP ผิดได้ไม่เกิน 3 ครั้งต่อการขอรหัส 1 ครั้ง



ยืนยันรหัส OTP

กรุณากรอกรหัส OTP 6 หลัก ที่ส่งไปที่เบอร์
0812345678 (Ref: 987654)

1	4	4	7	5	9
---	---	---	---	---	---

ส่งรหัส OTP ได้อีกครั้งใน 1:24 นาที

ยืนยัน

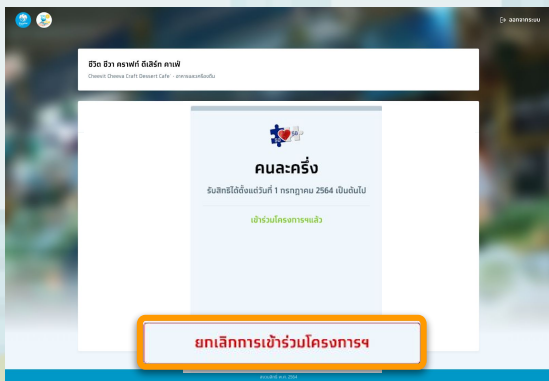


4 การยกเลิกเข้าร่วมโครงการ (4/4) - แสดงข้อมูลร้านค้า

สำหรับร้านค้าที่ต้องการยกเลิกการเข้าร่วมโครงการฯ ให้เลือกแถบเมนูช่องทางการรับเงิน จากนั้นกด **ยกเลิกการเข้าร่วมโครงการฯ** ซึ่งหลังจากร้านค้ายืนยันการยกเลิกการเข้าร่วมโครงการฯ แล้วจะมีผลทันที

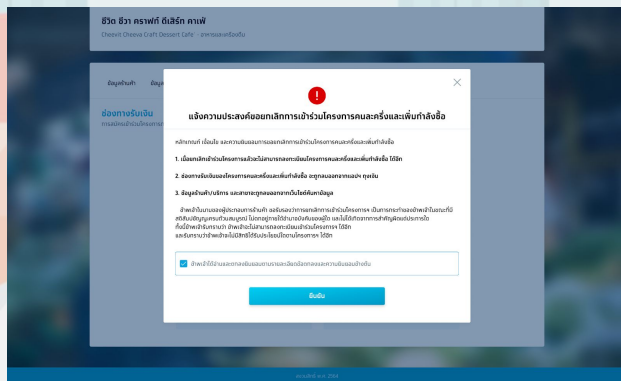
1

กดปุ่ม ยกเลิกการเข้าร่วมโครงการฯ



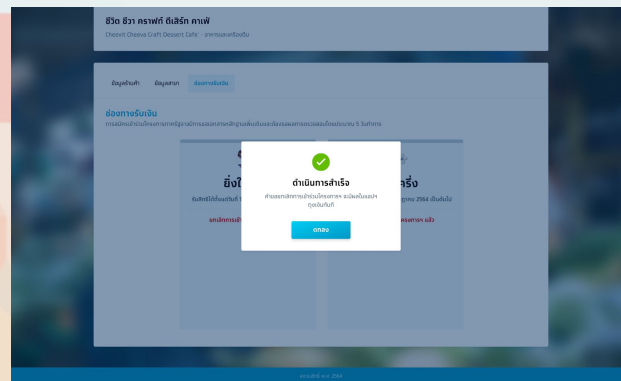
2

ยืนยันความประสงค์การยกเลิกการเข้าร่วมโครงการฯ

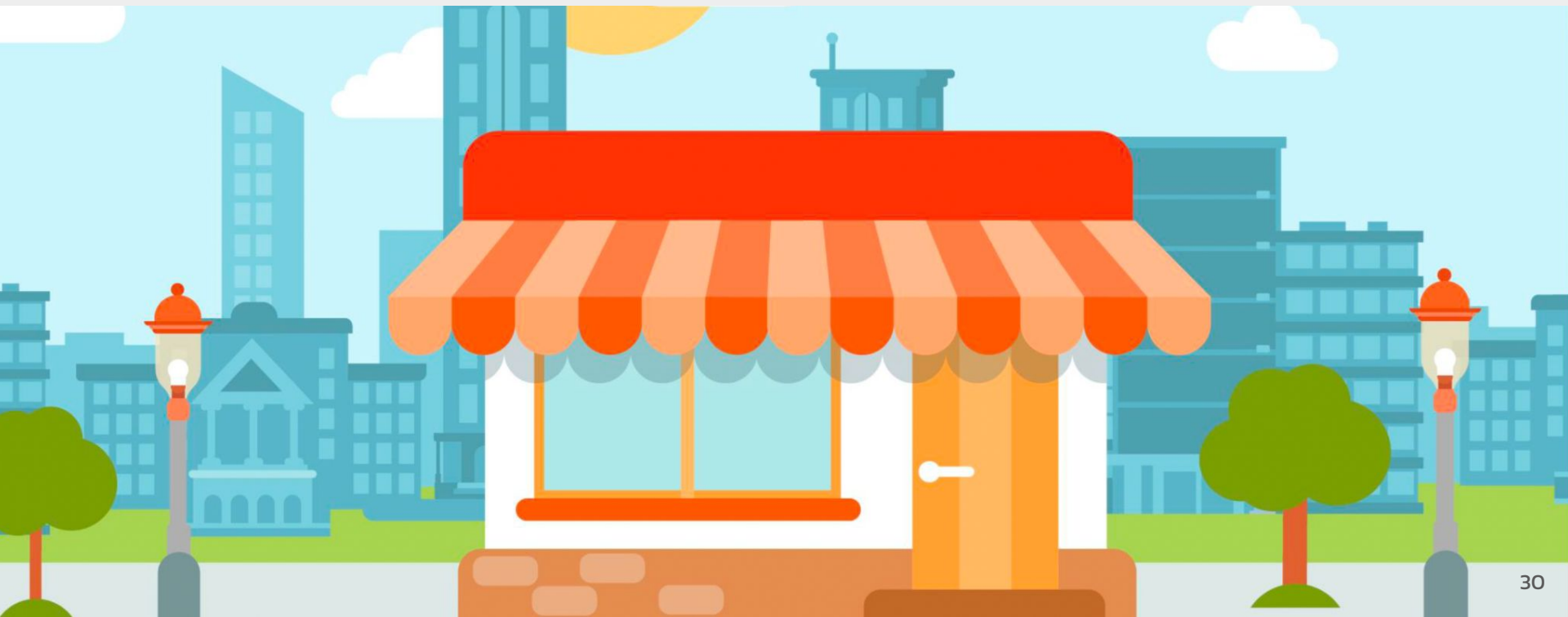


3

หน้าจอแสดงผลการดำเนินการสำเร็จ



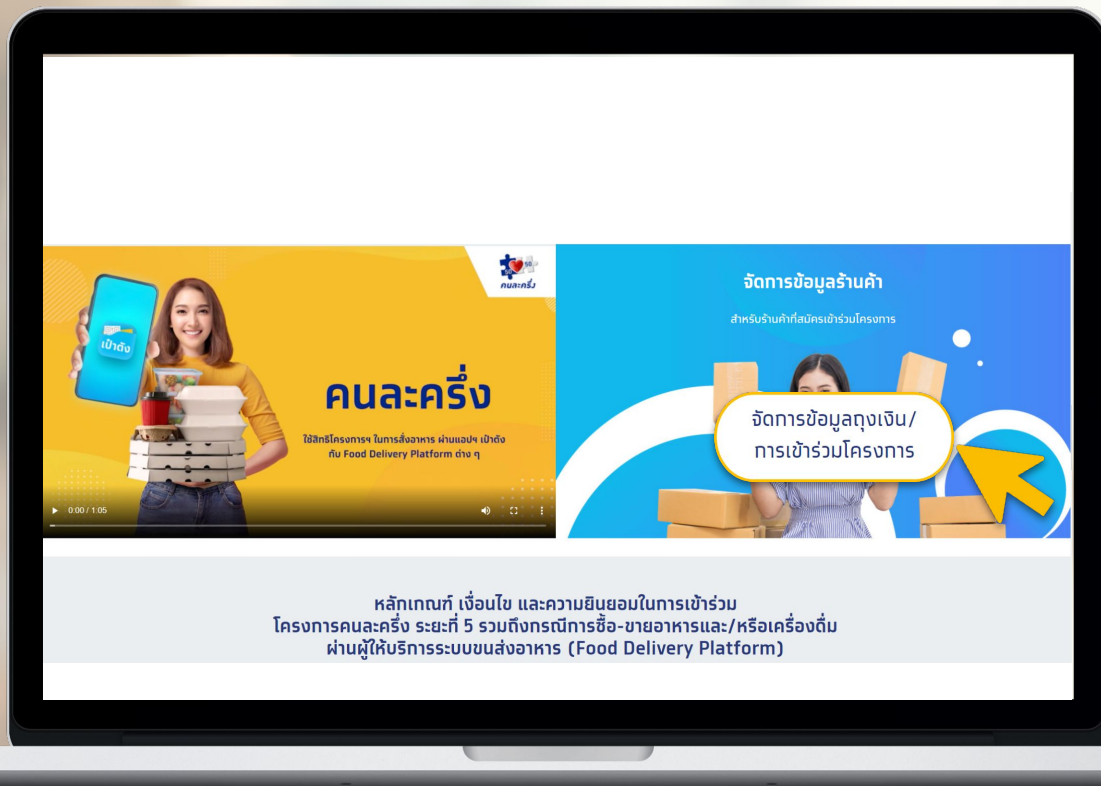
การดำเนินโหลดเอกสารสำหรับร้านค้า ที่ถูกระงับสิทธิ์ชั่วคราว





1

เข้าสู่เว็บไซต์ www.คนละครึ่ง.com >> เลือกเมนู >>
“จัดการข้อมูลถุงเงิน/การเข้าร่วมโครงการ”





2

กรอกข้อมูลร้านค้าเพื่อเข้าสู่ระบบ

กรอกเลขบัตรประชาชน/เลขประจำตัวผู้เสียภาษีและเบอร์โทรศัพท์มือถือ (เบอร์หลัก) ที่ลงทะเบียนไว้เป็นร้านค้าฉุกเฉิน

สมัครฉุกเฉิน/เข้าร่วมโครงการ

ร้านค้าใหม่ กรอกข้อมูลเพื่อสมัครเป็นร้านค้าฉุกเฉิน
ร้านค้าเก่า ที่มีบัญชีฉุกเฉินแล้ว กรุณากรอกข้อมูลเดิมเพื่อเข้าสู่ระบบ

เลขบัตรประชาชน/เลขประจำตัวผู้เสียภาษี
1-2345-67890-87-6

เบอร์มือถือใช้งานฉุกเฉิน (เบอร์หลัก)
089-123-4567

ค่าแนะนำ/ลิ้มเบอร์มือถือ?

ดำเนินการต่อ

ร้านค้าใหม่ กรอกข้อมูลเพื่อสมัครเป็นร้านค้าฉุกเฉิน
ร้านค้าเก่า ที่มีบัญชีฉุกเฉินแล้ว กรุณากรอกข้อมูลเดิมเพื่อเข้าสู่ระบบ

เลขบัตรประชาชน/เลขประจำตัวผู้เสียภาษี
1-234-5677-546-7

เบอร์มือถือใช้งานฉุกเฉิน (เบอร์หลัก)
089-123-4567

[ค่าแนะนำ/ลิ้มเบอร์มือถือ?](#)

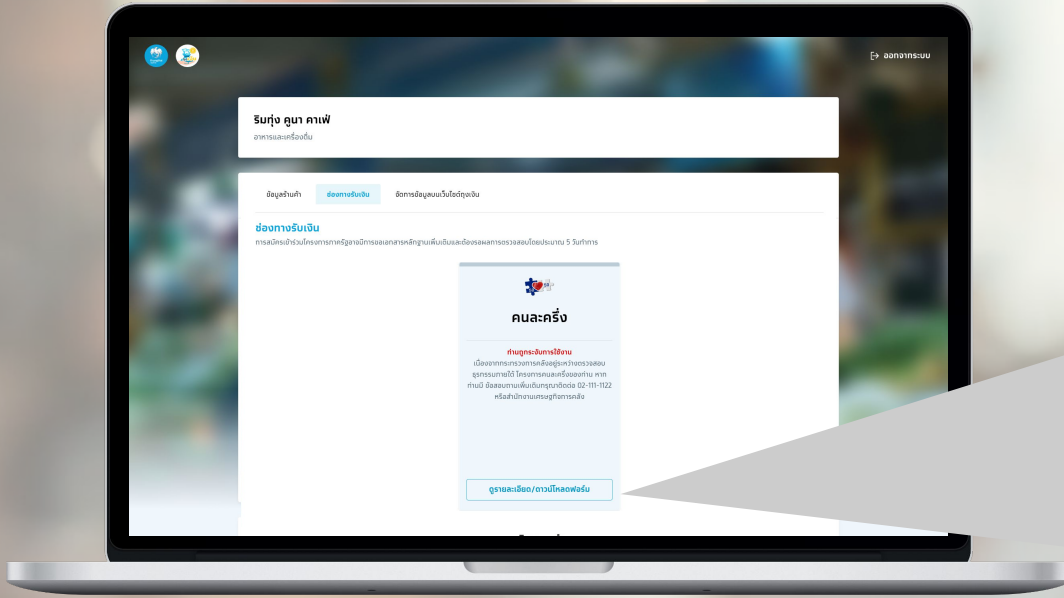
ดำเนินการต่อ

สงวนลิขสิทธิ์ พ.ศ. 2564



4

คลิก "ดูรายละเอียด/ดาวน์โหลดแบบฟอร์ม"



คนละครึ่ง

ท่านดูกระชับการใช้งาน

เนื่องจากกระทรวงการคลังอยู่ระหว่างตรวจสอบ
ธุรกรรมภายใต้ โครงการคนละครึ่งของท่าน หาก
ท่านมี ข้อสงสัยเพิ่มเติมกรุณาติดต่อ 02-111-1122
หรือสำนักงานเศรษฐกิจการคลัง

ดูรายละเอียด/ดาวน์โหลดแบบฟอร์ม





5

ข้อความแสดงรายละเอียดเกี่ยวกับการชี้แจงโต้แย้ง>> กด “ดาวนโหลดแบบฟอร์มชี้แจงโต้แย้ง”

✕

ดาวนโหลดและยื่นแบบฟอร์มชี้แจงโต้แย้ง

เนื่องจากมีการตรวจพบธุรกรรมที่ผิดปกติเกี่ยวกับการใช้งานแอปพลิเคชันเงินภายใต้โครงการคนละครึ่ง ดังนั้น สภทวิ แอปพลิเคชันเงินของท่านจึงถูกระงับ และขณะนี้กระทรวงการคลังอยู่ระหว่างการตรวจสอบ จึงขอความร่วมมือจากท่านในการดำเนินการดังต่อไปนี้**ภายใน 14 วันนับตั้งแต่วันที่ได้รับ SMS**

1. ดาวนโหลด **แบบฟอร์มชี้แจงโต้แย้ง** หรือขอรับแบบฟอร์มชี้แจงโต้แย้งได้ที่สาขานาการกรุงไทย
2. กรอกข้อมูลในแบบฟอร์มชี้แจงโต้แย้งให้ครบถ้วน
3. จัดเตรียมเอกสารหลักฐานประเภท ใบเสร็จรับเงิน/ใบกำกับภาษี/หลักฐานอื่นที่แสดงให้เห็นว่ามีการซื้อขายหรือวัตถุประสงค์ผลิตสินค้าจำหน่ายในร้านค้าของท่าน/หลักฐานที่แสดงว่าเป็นผู้ประกอบการประเภทการค้าการขนส่งสาธารณะ/หลักฐานที่แสดงว่าเป็นผู้ประกอบการประเภทอื่น ๆ/หลักฐานที่แสดงให้เห็นว่ามีจำหน่ายสินค้าหรือให้บริการ (ถ้ามี) และรายละเอียดอื่น ๆ ที่กำหนดในแบบฟอร์มชี้แจงโต้แย้ง
4. จัดส่งแบบฟอร์มและเอกสารหลักฐานตามข้อ 3. ผ่านช่องทางใดช่องทางหนึ่งดังต่อไปนี้
 - 4.1 ไปรษณีย์อิเล็กทรอนิกส์ (อีเมล) Halfhalf@fpo.go.th โดยจะถือว่าวันที่ส่งไปรษณีย์อิเล็กทรอนิกส์เป็นวันยื่นหนังสือชี้แจงโต้แย้ง หรือ
 - 4.2 ไปรษณีย์ลงทะเบียน ถึง สำนักงานเศรษฐกิจการคลัง ถนนพระรามที่ 6 แขวงพญาไท เขตพญาไท กรุงเทพฯ 10400 โดยถือว่าวันที่ทำการไปรษณีย์ต้นทางประทับที่ของหนังสือเป็นวันยื่นหนังสือชี้แจงโต้แย้ง

หากท่านไม่ยื่นหนังสือชี้แจงโต้แย้งภายใน 14 วันนับตั้งแต่วันที่ได้รับ SMS สำนักงานเศรษฐกิจการคลังจะพิจารณาโดยอาศัยเอกสารหลักฐานเท่าที่มีอยู่ว่าท่านเข้าข่ายไม่ปฏิบัติตามหลักเกณฑ์ เงื่อนไข และความยินยอม สำหรับผู้ประกอบการร้านค้าและ/หรือประชาชนที่เข้าร่วมโครงการคนละครึ่งหรือไม่ และหากสำนักงานเศรษฐกิจการคลังพิจารณาแล้วว่าท่านไม่ปฏิบัติตามหลักเกณฑ์ฯ ท่านจะต้องจ่ายเงินที่ได้รับจากโครงการคนละครึ่ง และ/หรือค่าเสียหายคืนให้แก่รัฐภายใน 30 วัน นับแต่วันที่ได้รับแจ้งถึงการกระทำดังกล่าว โดยจ่ายเงินคืนผ่านช่องทางที่กระทรวงการคลังโดยสำนักงานเศรษฐกิจการคลังกำหนด

ดาวนโหลดแบบฟอร์มชี้แจงโต้แย้ง



ส่วนผู้ชี้แจงโต้แย้ง

ที่
วันที่ เดือน พ.ศ.

เรียน ประธานคณะกรรมการตรวจสอบข้อมูลและเรื่องอุทธรณ์ค่าจ้างโครงการคน...
ข้าพเจ้า..... อายุ ปี ประจำ.....
เบอร์โทร..... สัญชาติ..... หมู่ที่.....
ตำแหน่ง..... อำเภอ..... จังหวัด.....
ขอให้อธิบายถึงข้อมูลการขึ้นค่าจ้าง...
ด้วยข้าพเจ้าเป็นผู้ประกอบ...
"ถุงเงิน" ต่อมาเมื่อข้าพเจ้าได้ทราบวิธีสิทธิในการรับจ้างเงินผ่านแอปพลิเคชัน
"ถุงเงิน" จึงมายื่นหนังสือเพื่อขอให้
ตรวจสอบเกี่ยวกับการขึ้นค่าจ้าง...
ตามเงื่อนไขของโครงการ ดังนี้

- ประเภทกิจการ ร้านค้า ร้านบริการ กิจการขนส่งสาธารณะ
- กรณีเป็นผู้ประกอบการประเภทร้านค้า
 - ประเภทร้านค้า ร้านอาหาร/เครื่องดื่ม
(เข้าร่วม Food Delivery Platform หรือไม่ เข้า ไม่เข้า)
 ร้านธงฟ้า ร้าน OTOP ร้านค้าทั่วไปและอื่น ๆ
 - ลักษณะร้านค้า หาบเร่/แผงลอย สัตว์หน้าร้าน
 - ชื่อสถานที่ประกอบการ (ระบุในกรณีโครงการและชื่อ...
เลขบัตรประจำตัวประชาชน/เลขประจำตัวผู้เสียภาษีการที่ลงทะเบียน
ที่ตั้งสถานประกอบการ(ระบุในกรณีโครงการและชื่อ) เลขที่..... หมู่ที่.....
ตำบล/แขวง..... อำเภอ..... จังหวัด.....
 - ประเภทสินค้าที่จำหน่าย
 - ยอดรับชำระค่าสินค้าผ่านแอปพลิเคชัน "ถุงเงิน" ตั้งแต่วันที่.....
ถึงวันที่..... รวมจำนวนเงิน..... บาท
(.....)
 - แหล่งที่มาของเงินที่เข้าบัญชีในโครงการ ได้แก่

วันที่	ชื่อร้าน	จังหวัด	รายการสินค้า	จำนวนเงิน (บาท)

*หมายเหตุ หากการไม่พอรายการค่าเป็นตารางบนฉบับนี้แล้ว
รวมจำนวนทั้งสิ้น.....บาท (.....)

- ใบเสร็จรับเงิน/ใบกำกับภาษีของรับค่าที่ไปซื้อสินค้ามาจำหน่าย/หลักฐานอื่นที่แสดงให้เห็นว่ามีกร
ซื้อสินค้าหรือวัตถุดิบมาผลิตสินค้าจำหน่าย มี ไม่มี
เนื่องจาก.....
 - การออกไปเสร็จรับเงิน/ใบกำกับภาษี มี ไม่มี
เนื่องจาก.....
กรณีเป็นผู้ประกอบการประเภทกิจการขนส่งสาธารณะ
 - เลขที่บัญชีธนาคารและ/หรือทะเบียนพาณิชย์ของกรมพัฒนาธุรกิจการค้า.....
 - เขตพื้นที่ในการให้บริการโดยสงบ.....
 - ยอดรับชำระค่าบริการผ่านแอปพลิเคชัน "ถุงเงิน" ตั้งแต่วันที่.....
ถึงวันที่..... รวมจำนวนเงิน.....บาท
(.....)
 - หลักฐานการให้บริการ (เช่น บัญชีรายรับรายจ่าย สรุปข้อมูลการให้บริการลูกค้า หรือรายการค่าบริการ
เป็นต้น) มี ไม่มี เนื่องจาก.....
 - กรณีเป็นผู้ประกอบการประเภทกิจการอื่น ๆ (นอก สาขา และท่ารถท่าเรือ)
๓.๑ ชื่อสถานประกอบการ (ระบุในกรณีโครงการและชื่อ.....
เลขบัตรประจำตัวประชาชน/เลขประจำตัวผู้เสียภาษีการที่ลงทะเบียน.....
ที่ตั้งสถานประกอบการ(ระบุในกรณีโครงการและชื่อ) เลขที่..... หมู่ที่.....
ตำบล/แขวง..... อำเภอ..... จังหวัด.....
 - ๓.๒ ประเภทกิจการที่ให้บริการแก่ลูกค้า.....
 - ๓.๓ ยอดรับชำระค่าบริการผ่านแอปพลิเคชัน "ถุงเงิน" ตั้งแต่วันที่.....
ถึงวันที่..... รวมจำนวนเงิน.....บาท
(.....)
 - ๓.๔ การออกไปเสร็จรับเงิน/ใบกำกับภาษี มี ไม่มี
เนื่องจาก.....
 - ๓.๕ หลักฐานการให้บริการ (เช่น บัญชีรายรับรายจ่าย สรุปข้อมูลการให้บริการลูกค้า หรือรายการค่าบริการ
เป็นต้น) มี ไม่มี เนื่องจาก.....
- มีการเดินเงินเข้าแอปพลิเคชัน "เป๋าตัง" ของลูกค้าที่มาซื้อสินค้า หรือไม่ อย่างไร
 มี (พร้อมแนบบัญชี.....) มีเงินจากบัญชีเงินของร้านค้า เดินเงินด้วยบัญชีใน ประต
บัญชีธนาคาร..... เลขที่บัญชี..... ชื่อบัญชี.....
 ไม่มี

- ท่านมีการกระทำดังต่อไปนี้หรือไม่
 โอนเงินจากบัญชีที่ถูกกับแอปพลิเคชัน "ถุงเงิน" ของผู้ประกอบการในโครงการฯ ให้แก่ประชาชนที่ได้รับ
สิทธิตามโครงการฯ
 โอนเงินจากบัญชีอื่น (ใบประตูปัญชี) เลขที่บัญชี..... ชื่อบัญชี.....
ธนาคาร..... ของผู้ประกอบการในโครงการฯ ให้แก่ประชาชนที่ได้รับสิทธิตามโครงการฯ
 โอนเงินจากบัญชีอื่น (ใบประตูปัญชี) เลขที่บัญชี..... ชื่อบัญชี.....
ธนาคาร..... ซึ่งเป็นของบุคคลอื่นที่เกี่ยวข้องกับผู้ประกอบการในโครงการฯ ให้แก่ประชาชนที่
ได้รับสิทธิตามโครงการฯ
 มีการโอนเงินจากบัญชีที่ถูกกับแอปพลิเคชัน "เป๋าตัง" ของผู้ประกอบการในโครงการฯ เข้าไปยัง
แอปพลิเคชัน "เป๋าตัง" ของประชาชนที่ได้รับสิทธิโครงการฯ และประชาชนนั้นมีการใช้จ่ายกับร้านค้าของท่าน
 มีการโอนเงินจากบัญชีของผู้ประกอบการในโครงการฯ เข้าไปยังแอปพลิเคชัน "เป๋าตัง"
ของประชาชนที่ได้รับสิทธิโครงการฯ และประชาชนนั้นมีการใช้จ่ายกับร้านค้าของท่าน
 มีการโอนเงินจากบัญชีที่เกี่ยวข้องกับผู้ประกอบการในโครงการฯ เข้าไปยังแอปพลิเคชัน "เป๋าตัง"
ของประชาชนที่ได้รับสิทธิโครงการฯ และประชาชนนั้นมีการใช้จ่ายกับร้านค้าของท่าน
เพราะเหตุใด.....
- พร้อมนี้ได้แนบบทความเพิ่มเติม ดังนี้
(๑) ส่วนบัตรประจำตัวประชาชน มี ไม่มี เนื่องจาก.....
(๒) ภาพรายการรับชำระเงินผ่านแอปพลิเคชัน "ถุงเงิน" ใน บัญชีที่พบ มี ไม่มี เนื่องจาก.....
(๓) อื่น ๆ (เช่น ภาพถ่าย.....)
และขอให้อธิบายถึงสิ่งที่ปรากฏ (ระบุเรื่องอื่น ๆ ที่นอกเหนือจากเดิม เช่น เหตุผลที่เดินเงินเข้าแอปพลิเคชัน "เป๋าตัง" ของ
ลูกค้ามีการชำระเงินคืน เป็นต้น).....
- ข้าพเจ้าขอรับรองว่าข้อความดังกล่าวข้างต้นเป็นความจริงทุกประการ หากพบข้อความดังกล่าวเป็นความเท็จ ข้าพเจ้า
ยินยอมให้ดำเนินคดีตามกฎหมายและทางแพ่งทางอาญา
- ลงชื่อ..... ผู้ประกอบการ.....
(.....)
ลงชื่อ..... พยาน.....
(.....)